



Galeria „Politechnika”

Łódź

ul. Żeromskiego 114

Gmach Alchemium

Wystawa: Malarstwo Janusz Andrzej Reszka „Miłość i Pasja”, 50 lat pracy twórczej

Kurator Galerii „Politechnika”: prof. Piotr Mastalerz,

Komisarze Galerii: mgr Elżbieta Cyniak, dr hab. inż. Izabela Witońska

Honorowi Komisarze Galerii: dr Witold Staszewski, prof. Małgorzata I. Szykowska- Józwiak

Projekt katalogu: dr Małgorzata Walaszczyk



„T. Stańko”, olej na płótnie,
50 x 70 cm, 2025 r, Janusz Reszka

Patronat wystawy:



JM Rektor
Politechniki
Łódzkiej



Wydział
Chemiczny
Politechniki
Łódzkiej



Miejska
Galeria
Sztuki w Łodzi



Związek
Nauczycielstwa
Polskiego w Pł.



Związek
Polskich
Artystów
Plastyków

Wydruk katalogu sfinansowano ze środków Politechniki Łódzkiej

ISBN 978-83-67934-44-2

„Truskawki...”, akryl na desce, 55 x 70 cm, 2019 r, Janusz Reszka



„Penelopa”, olej na płótnie, 80 x 100 cm, 2019 r, Janusz Reszka



„Pochód Bachusa”, olej na płótnie, 180 x 120 cm, Janusz Reszka

„Miłość i Pasja” Janusz Andrzej Reszka, 50 lat pracy twórczej



„Opal”, akryl na płótnie, 60 x 80 cm, 2019 r, Janusz Reszka



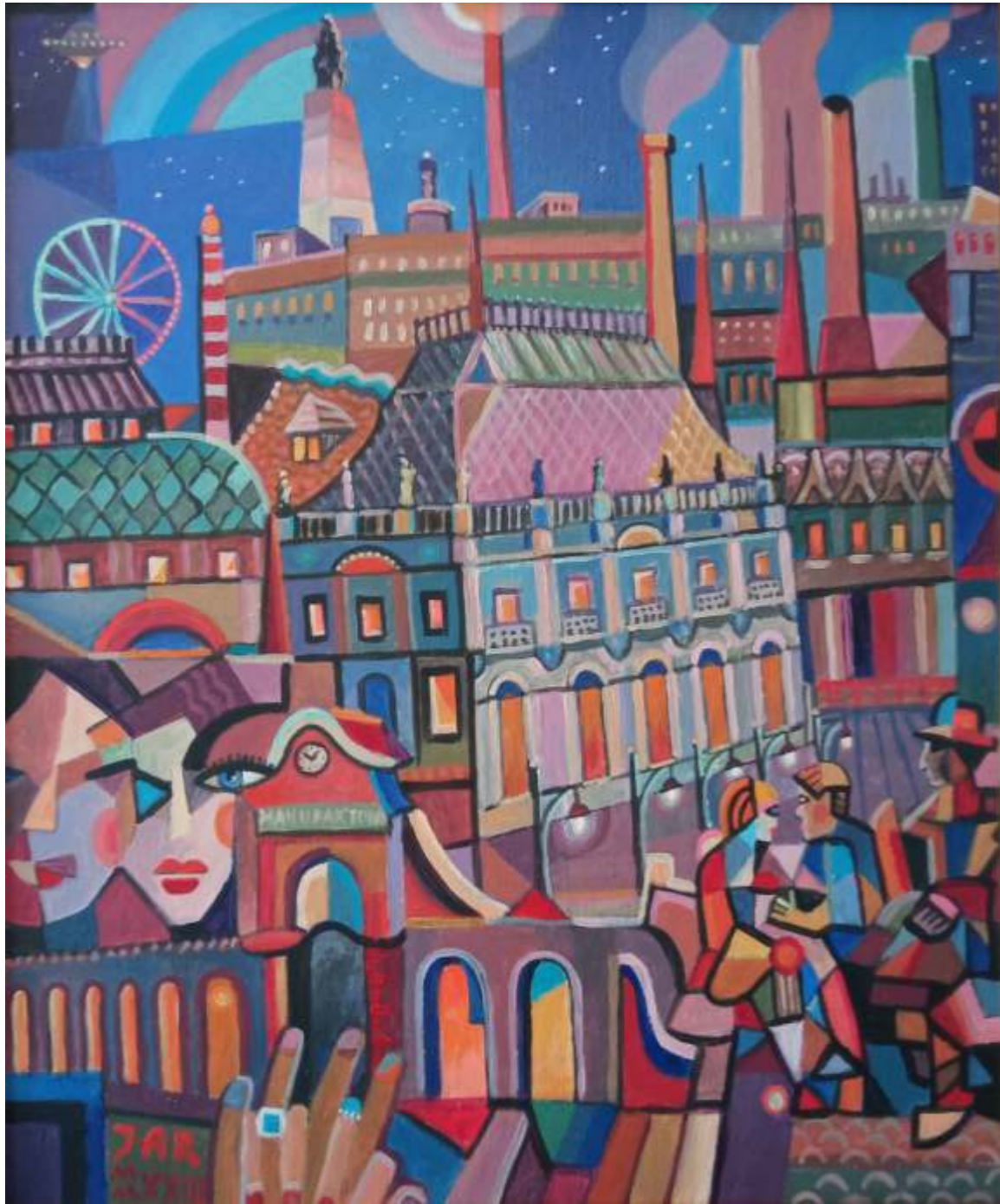
„Penelopa”, olej na płótnie, 80 x 100 cm, 2019 r, Janusz Reszka



„Parawan Diana”, trzy panele, akryl na płótnie, 80 x 190, Janusz Reszka



„Kompozycja Muzyczna”, olej na płótnie, 73 x 92 cm, 2018 r, Janusz Reszka



„Renesans Miłości”, akryl na płótnie, 50 x 60 cm, 2023 r, Janusz Reszka



„Babel Kazimierski”, akryl na płótnie, 100 x 80cm, 2024 r, Janusz Reszka



Dyptyk „Łódź Miasto Niezwykłe”, akryl na płótnie, 200 x 200 cm oraz 'Paryż mój drugi dom", akryl na płótnie, 200 x 200 cm, Janusz Reszka



„Wenecja”, akryl na płótnie, 70 x 100 cm, 2020 r, Janusz Reszka



„Na pokładzie”, akryl na płycie, 140 x 70 cm, 2019 r, Janusz Reszka



„Grand Jazz”, olej na płótnie, 100 x 180 cm, Janusz Reszka



„Fortepian”, olej na płycie, 77 x 105 cm, 2022 r, Janusz Reszka



„Czarny Jazz”, akryl na płótnie, 100 x 100 cm, 2024 r, Janusz Reszka



„Truskawki...”, akryl na desce, 55 x 70 cm , 2019 r, Janusz Reszka

Janusz Andrzej Reszka to osobowość niepowtarzalna, tak pod względem bogatego w niezwykle wydarzenia życia osobistego, jak i pod kątem artystycznym. Złożona i zarazem fascynująca droga, której koleje losowe już same w sobie budują niecodzienny scenariusz, to dążenie do celu jakim jest osiągnięcie pozycji w świecie artystycznym oraz poszukiwania szczęścia, tak ważnego dla samego twórcy. Janusz Reszka jest artystą działającym na gruncie polskim oraz francuskim. Jako absolwent Liceum Sztuk Plastycznych w Łodzi, związał się z Grupą Malarzy w Kazimierzu nad Wisłą, gdzie był aktywny twórczo w latach 1975 – 1988 ubiegłego wieku. Wyemigrował następnie do Paryża, któremu oddał 30 lat swojego życia; ukończył tamtejszą Szkołę Konserwacji Zabytków i Dzieł Sztuki i oddał się pracy twórczej i walce o utrzymaniu się na rynku sztuki, który jest bardzo wymagający. Pracował jako konserwator obrazów a jednocześnie uprawiał malarstwo sztalugowe oraz fresk. Bez wątplenia łączenie tych różnych biegunów twórczej aktywności wymagało od artysty niemałego wysiłku, ale też zapewne wpłynęło na wypracowanie dyscypliny i zdobywanie cennych doświadczeń, choćby czysto warsztatowych. Ten okres twórczości, jakże bogaty w różne wydarzenia i sukcesy, uzupełniony został czynnym zaangażowaniem się w życie Paryskiej Polonii. Burzliwa działalność polonijna to między innymi współpraca z Radiem Solidarność, w którego rozgłośni przeprowadzał wywiady ze znaczącymi osobistościami ze świata kultury i polityki, między innymi z Romanem Polańskim czy Bronisławem Geremkiem. Spotykał się i przyjaźnił z wieloma artystami, w gronie których byli Salvador Dali oraz argentyńsko – włoska malarka Leonor Fini, a także polski malarz Jan Ekiert. W tamtym czasie wystawiał swoje prace w wielu galeriach, między innymi w 18. dzielnicy Paryża. Prace artysty zdobywały z czasem przychylną opinię krytyków i publiczności, o czym świadczy eksponowanie Jego dzieł w Parlamencie Paryża, a także ich obecność w wielu kolekcjach prywatnych. Znając prace Janusza pochodzące z okresu emigracji, znam ich artystyczną wartość, która oparta jest na talencie, umiejętności i wiedzy z zakresu tradycyjnego pojmowanego malarstwa olejnego. Zapewne praca konserwatora dodatkowo wpłynęła na tę warsztatową świadomość, co dla artysty poważnie traktującego swoją działalność, posiada ogromną wartość. Rok 2017 okazał się dla artysty przełomowy, bowiem nastąpił Jego powrót do ojczyzny i odnalezienie stabilizacji w życiu osobistym oraz inicjacja nowych koncepcji artystycznej wypowiedzi. Nastąpiła swoista transformacja malarskiej twórczości, która otworzyła przed Januszem nowe perspektywy zmieniającego się stylu. Ten znaczny przyływ energii i nakreślenia artystycznej idei można wiązać z uczuciową stabilizacją artysty, na którą ma wpływ Jego obecna Muza - Katarzyna, osoba obdarzona nie tylko talentem muzycznym, ale niepowtarzalną, ciepłą osobowością. Obecne poszukiwania Janusza Reszki koncentrują się wokół malarstwa sztalugowego, którego istota opiera się na swoistej transformacji surrealizmu prowadząc twórcę w stronę postkubizmu chromatycznego. Szukając inspiracji wśród dzieł wielkich mistrzów malarstwa europejskiego, Janusz dokonuje niezwykle ciekawych zabiegów w zakresie syntezy kształtu, a zarazem rozwirowania koloru, który pełni w Jego pracach rolę bardzo istotną. Znając i doskonale rozumiejąc zasady sztuki wieków minionych, potrafi świadomie i twórczo czerpać z jej osiągnięć i wartości. Prace te zostały ujęte w interesujący i spójny zarazem cykl zatytułowany „13 POWODÓW DO SZCZĘŚCIA” i stanowią zamkniętą stylistycznie całość. Janusz bardzo chętnie działa w obszarze portretu, również zbiorowego, który utrzymany w nurcie kubistycznej zasady, trafnie charakteryzuje modela, tworząc bogaty kolorystycznie kobierzec barw komponowanych ze sobą w sposób świadczący o znakomitym wyczuciu koloru. Jak już wspominałem, ów kolor jest wyrazicielem emocji Janusza, który buduje nim złożone gamy barwne nacechowane wyrafinowaną strukturą gradacji, zestawianych z akcentami pojawiającego się światła w postaci czystego pigmentu.

Analizując Jego kolejne artystyczne poczynania, przyznaję, że twórczość Janusza Reszki jest w stanie ciągłego procesu ewolucyjnego, który bazując na tradycji powołuje do życia sztukę niepowtarzalną w swoim wyrazie i przekazie treści.